

## Kiegészítések a *Ranunculus polyanthemos* L. s. l. alakkör ismeretéhez

**KIRÁLY Gergely**

NyME EMK Növénytani Tanszék, H-9400 Sopron, Ady E. u. 5.  
gkiraly@emk.nyme.hu

A *Ranunculus polyanthemos* L. alakköre a bonyolult taxonómiájú boglárka nemzetségen belül is a kifejezetten problémás csoportok közé sorolható. E sokféleségből hazai flóraműveink egészen a közelmúltig nem sokat tükröztek vissza, egyedül az országosan elterjedt *R. polyanthemos* L. s. str. szerepelt határozókulcsainkban. Néhány évvel ezelőtt a rokonsági körből egy újabb faj hazai előfordulása vált ismertté (*R. nemorosus* DC.), sőt az első jelzés után gyorsan további előfordulásról is tudósítottak (KEVEY 1999; GALAMBOS et al. 2000). Rövid tanulmányomban herbáriumi vizsgálatok és irodalmi forrásfeldolgozás alapján kívánok kiegészítést adni a már publikált ismeretekhez.

### Taxonómiai és chorológiai vonatkozások

A *Ranunculus polyanthemos* L. alakköre BALTISBERGER – HESS (1986) feldolgozását követve az újabb összegzésekben (pl. JALAS – SUOMINEN 1989; JÄGER – WERNER 2002) a következő Európában előforduló taxonokat (kiszajogtat, más értelmezésben alfajokat) foglalja magába:

- *R. polyanthemos* L. s. str. [syn.: *R. meyerianus* RUPR.]
- *R. nemorosus* DC. [syn.: *R. polyanthemos* subsp. *nemorosus* (DC.) KORSH.; *R. breyninus* auct. non CRANTZ; *R. tuberosus* LAPEYR.]
- *R. polyanthemophyllus* W. KOCH & H. HESS [syn.: *R. polyanthemos* subsp. *polyanthemophyllus* (W. KOCH & H. HESS) BALTISBERGER]
- *R. serpens* SCHRANK [syn.: *R. nemorosus* subsp. *serpens* (SCHRANK) TUTIN; *R. polyanthemos* subsp. *serpens* (SCHRANK) BALTISBERGER]
- *R. thomasii* TEN. [syn.: *R. polyanthemos* subsp. *thomasii* (TEN.) TUTIN]
- *R. polyanthemoides* BOREAU [syn.: *R. polyanthemos* subsp. *polyanthemoides* (BOREAU) AHLFV.]

A Flora Europaea korábbi feldolgozása (TUTIN 1964) faji rangon különválasztja a *R. polyanthemos*-t és *R. nemorosus*-t, utóbbi alatt a *R. n.* subsp. *serpens*, *R. n.* subsp. *polyanthemophyllus* alakokat meghagyva. A *R. polyanthemoides* ebben az értelmezésben a *R. polyanthemos* alá került alfajként.

A felsoroltak közül a *R. polyanthemos* és *R. nemorosus* széles elterjedési területtel rendelkezik, mégpedig (MEUSEL et al. 1965; BALTISBERGER – HESS 1986; JALAS – SUOMINEN 1989 alapján) előbbi kelet-európai – nyugat-ázsiai, utóbbi pedig nyugat- és

közép-európai faj. Elterjedési területük Közép-Európa keleti részén több száz kilométeres sávban átfed.

További három kisfaj (*R. polyanthemophyllus*, *R. serpens*, *R. thomasi*) kis kiterjedésű, jó körülhatárolható areával bír, a legelső a Nyugati-Alpok és az Appenninek, a második a Középső-Alpok és a német középhegységek, míg az utolsó Calabria növénye.

Kevésbé tipizálható a *R. polyanthemoides* areája, melynek szétszórt adatai ismertek Európában (nyugaton Franciaországig, keletre a Balkán nagy részén, ill. Ukrajnában, északra a Skandináv-félsziget közepéig ismertek jelzései).

A taxonómiai tisztázottságot tekintve elmondható, hogy a *R. polyanthemoides*-t kivéve „jó” fajnak tekinthetők, erre utal például, hogy a kis elterjedésű *R. serpens* és *R. polyanthemophyllus* egyaránt faji rangon, kétségek hangoztatása nélkül szerepel a német, osztrák és svájci flórákban (vö. ADLER et al. 1994; JÄGER – WERNER 2002; LAUBER – WAGNER 1998).

Kétségeket ébreszt viszont a *R. polyanthemoides*, melyre az alakkör monográfusa, BALTISBERGER is meglehetősen vitatható, az egyértelmű elhatárolásra alig alkalmas bélyegeket ad meg. Véleménye (BALTISBERGER – HESS 1986) szerint e taxon a *R. nemorosus* és *R. polyanthemus* állandósult köztes alakja, átmeneti bélyegekkel, melynek faji rangját egyedül az támasztja alá, hogy „areájának” tekintélyes része olyan területekre esik, ahol csak az egyik szülőfaj fordul elő. Ezzel kapcsolatban megjegyzendő, hogy a román flóraműben NYÁRÁDY (1953) csupán variáció rangon kezeli, míg ADLER et al. (1994) és JÄGER – WERNER (2002) bár faji rangon említik, de kétségeket fogalmaznak meg ennek jogosságával kapcsolatban.

Az egymáshoz közel álló taxonoknál nem ritka a hibridizáció, ami különösen ott okoz nagy nehézségeket, ahol több potenciális szülőfaj is előfordul (BALTISBERGER 1981).

### **Kiegészítések az alakkör határozóbélyegeihez**

A *Ranunculus nemorosus* viszonylag egyszerűen és nagy biztonsággal azonosítható taxon, az eddig rendelkezésre álló hazai kulcsokkal kapcsolatban viszont szükséges néhány megjegyzést tenni. Előljáróban hangsúlyozandó, hogy a határozáshoz mindenképpen érett terméseket viselő, jó állapotú növények szükségesek. Ebből a szempontból a félérett termések vagy terméskezdemények nem használhatók (pl. a *R. polyanthemus*-nál is erősen hajlott csőrűek lehetnek e korban). Ez egyrészt gondos herbarizálást kíván, másrészt a csak virágos állapotban megfigyelt növények ismételt felkeresését. Továbbá indokolt lehet populációnként több növény alapos megfigyelése, mert a levelek alakja rendkívül változatos lehet. W. GUTERMANN (ex verb.) szerint az időben egymást követő levelek alakja példányon belül is jelentősen eltérő (ezt magam is tapasztaltam).

A *R. nemorosus*-ról már JÁVORKA (1925) flórájában alapos és használható kulcsot találhatunk. A faj magyarországi felfedezését követően, saját tapasztalataik és irodalmi források alapján GALAMBOS et al. (2000) elkészítették a faj beillesztését SIMON (1992) kulcsaiba, amely utóbb (SIMON 2000) annak felújított kiadásában már szerepelt is. A szerzők helyesen állapították meg a *R. lanuginosus* és a *R. acris* alakkör tagjaitól elkülönítő bélyegeket (1. táblázat), a *R. nemorosus* és *R. polyanthemus* elkülönítése viszont kiegészítésre szorul.

<i>R. nemorosus</i> – <i>polyanthemos</i> csoport	<i>R. lanuginosus</i> és a <i>R. acris</i> csoport
A természetes vacok szőrös (min. 0,5 mm hosszú szőrökkel)	A természetes vacok nem szőrös
A természetes kocsány erősen barázdált	A természetes kocsány hengeres, nem barázdált
Az aszmag erősen szegélyes, kiemelkedő peremű	Az aszmag szélén nem fut erősebb szegély

**1. táblázat:** A *Ranunculus nemorosus* – *polyanthemos* csoport, illetve a *R. lanuginosus* és a *R. acris* csoport megkülönböztető bélyegeinek összefoglaló táblázata (JÁVORKA 1925 alapján)

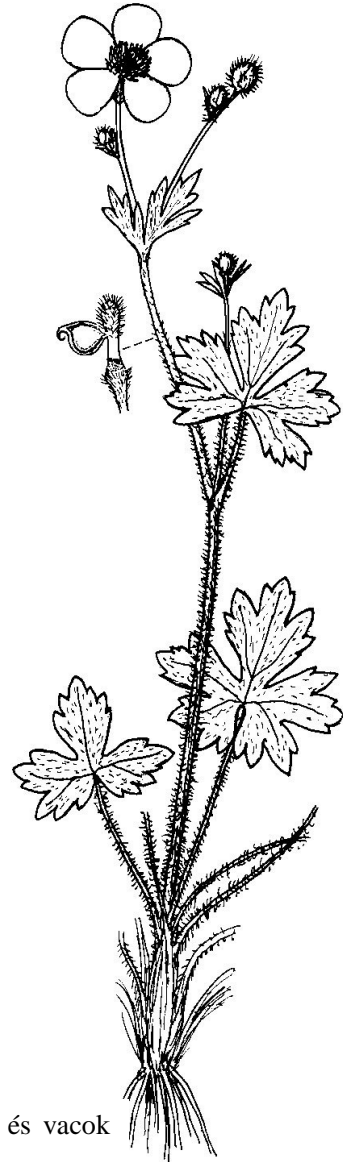
GALAMBOS et al. (l.c.) valószínűleg TUTIN (1964)-t követve elkülönítő bélyegként szerepeltetik a szirmok méretét, eszerint a *R. polyanthemos*-nál 7–14 mm, a *R. nemorosus*-nál 13–20 mm volna azok hossza (érdekes módon FUTÁK (1982) is hasonló, számottevő eltérést említ!). Ezt a MTM Növénytár és a Bécsi Egyetem Botanikai Intézete példányainak átvizsgálása alapján egyáltalán nem tartom megalapozottnak, a két faj között a szirmok méretében nincs jelentős különbség (mindkettőnél általában 8–15 mm hosszúak). A termések méretét megvizsgálva a két faj között szintén nem mutatható ki eltérés, a termések teste 2,5–3,5 mm-es. A termés csőre a *R. nemorosus*-nál valóban hosszabb (1,5 mm körüli), de csak akkor, ha annak görbülete mellett a valós, teljes hosszat mérjük. Ugyancsak e vizsgálatok és irodalmi tanulmányok alapján javaslom a levél leírások kisebb módosítását (lásd 2. táblázat).

A *R. nemorosus* meghatározását nagyban segíthetik megfelelő ábrák, ilyenek (részletrajzokkal) található például CSAPODY – JÁVORKA (1991), FUTÁK (1982), NYÁRÁDY (1953) munkáiban (1. ábra).

A *R. nemorosus*-szal szemben a *R. polyanthemoides* sokkal kritikusabb taxon. Ennek oka a fokozatos átmenet a vélt szülőfajok (*R. nemorosus*, *R. polyanthemos* s.str.) felé. A bélyegek közül, több határozókulcsot elemezve kiderül, hogy elkülönítése csupán a levélalakra támaszkodik (amely köztes bélyegeket mutat a szülők közt). Különösen a német határozók helyezik előtérbe a levélalakot, mint fontos bélyeget (JÄGER – WERNER 2002; HAEUPLER – MUER 2000).

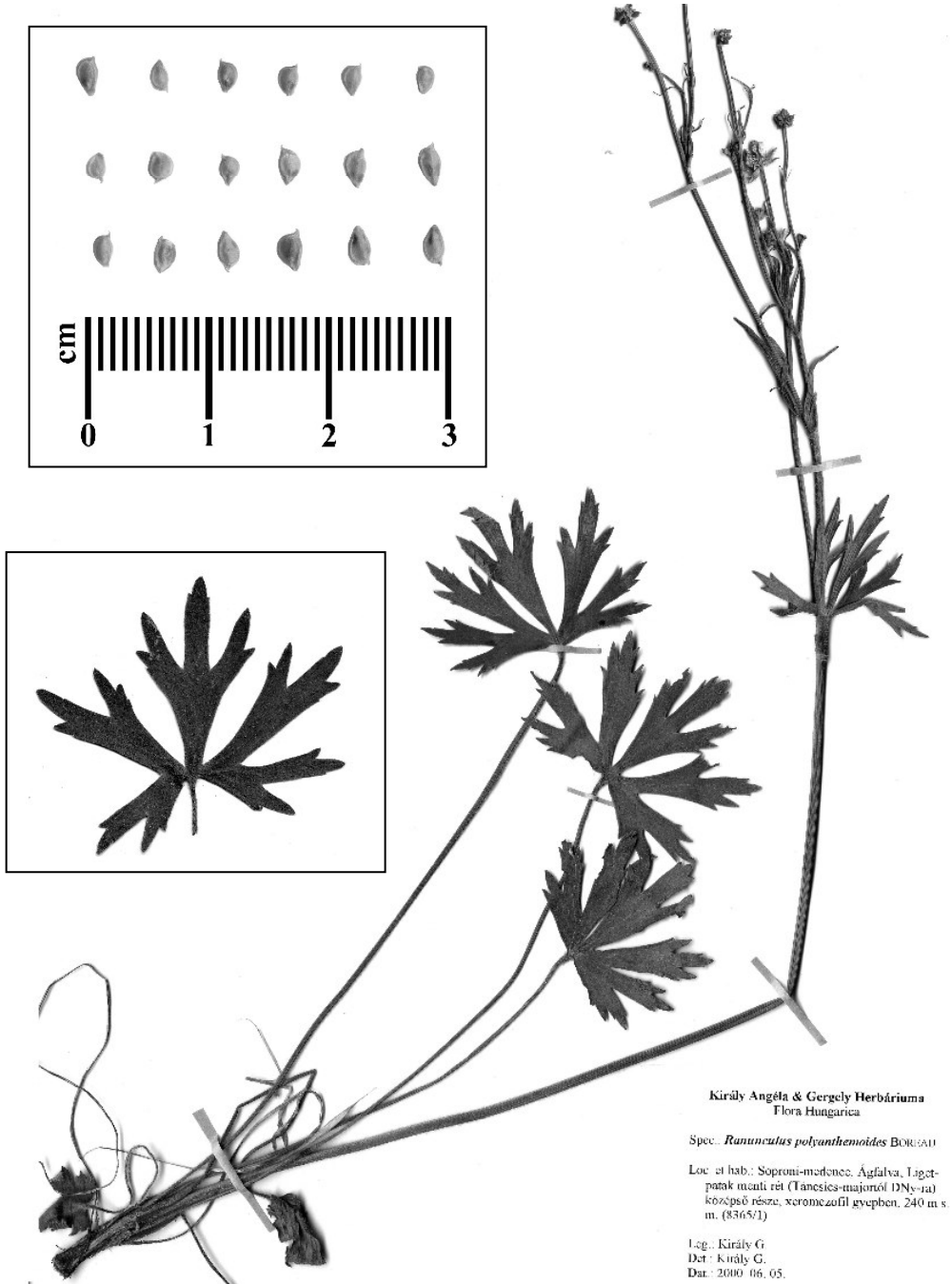
**1. ábra:** *Ranunculus nemorosus* DC. (habitus, aszmag és vacok részletrajza) (CSAPODY – JÁVORKA 1991 alapján).

**Abb. 1.:** *Ranunculus nemorosus* DC. (Habitus, Nüßchen, Blütenboden). (nach CSAPODY – JÁVORKA 1991).



**2. ábra:** *Ranunculus polyanthemus* L. subsp. *polyanthemoides* (BOREAU) AHLFV. herbáriumi példánya (Ágfalva, 8365/1, KIRÁLY A. & G. herbárium).

**Abb. 2.:** *Ranunculus polyanthemus* L. subsp. *polyanthemoides* (BOREAU) AHLFV., Herbarexemplar (Ágfalva, Ungarn, 8365/1, Herb. A. & G. KIRÁLY).



Király Angéla & Gergely Herbárium  
Flora Hungarica

Spec.: *Ranunculus polyanthemoides* BOREAU

Loc. et hab.: Soproni-mező, Ágfalva, Liget-  
park melletti rét (Tanesics-majoról DNY-ra)  
középső része, xeromezofil gyepben, 240 m s.  
m. (8365/1)

Leg.: Király G.  
Det.: Király G.  
Dat.: 2000. 06. 05.

A termések alakja a kulcsok szerint „átmeneti”, BALTISBERGER (1983), BALTISBERGER – HESS (1986) ábráit (termés-sorozatok) átnézve nem fedezhetünk fel jelentős különbséget egy „egyenesebb csőrű” *polyanthemoides* és „valamennyire görbe csőrű” *polyanthemos*, ill. egy „görbébb csőrű” *polyanthemoides* és egy „nem tipikusan görbült csőrű” *memorosus* közt. A herbáriumi példányok alapján az átmenetek a *R. polyanthemos* felé elmosódottabbak, az elkülönítés e téren a legnehezebb (2. ábra). A meghatározás is nagyon szubjektív, s ha ehhez hozzávesszük a taxon areájának furcsaságait, faji rangja erősen megkérdőjelezhető. Tapasztalataim alapján esetében az alfaji rangot látom indokoltnak elfogadni, mégpedig a *R. polyanthemos* alatt (hasonlóan TUTIN 1964 felfogásához). Az alábbi határozókulcsába e felfogás alapján illesztettem be a növényt.

### Határozókulcs a *Ranunculus polyanthemos*-csoport hazai képviselőihez

(JÁVORKA 1925, GALAMBOS et al. 2000, JÄGER – WERNER 2002 és SIMON 2000 alapján, módosítva).

**1.a.** A természetes vacok szőrös, a természetes kocsány erősen barázdált. Az aszmag erősen szegélyes, kiemelkedő peremű ..... **2** (*R. polyanthemos*-csoport)

**b.** A természetes vacok ± kopasz, a természetes kocsány hengeres, sima. Az aszmagnak nincs erős pereme, szegélye ..... (*R. lanuginosus* és *R. acris*-csoport)

**2.a.** Az aszmag csőre rövid vagy legfeljebb igen gyengén ívelt, hossza\*<sup>1</sup> 1/4–1/5 része a termésének. A tőlevelek tövükig 3–5 szeletűek, a szeletek újból szeldeltek lehetnek, lepréselve egymást többnyire átfedik. A középső szelet 1 cm-es nyelet viselhet.

**Sokvirágú boglárka** *Ranunculus polyanthemos* L. subsp. *polyanthemos*

**b.** Az aszmag csőre gyengén vagy horgasan ívelt, hossza általában\* 1/3–1/2 (de néha csak 1/5) része a termésének. A tőlevelek 3 hasábúak vagy osztatúak (ritkán majdnem tövig szeldeltek), a középső hasáb sohasem nyeles, a hasábok lepréselve általában nem fedik át egymást ..... **3**

**3.a.** Az aszmag csőre gyengébben ívelt, hossza a termésének (1/5)–1/3 része (egy terméscsoporton ill. egy növényen belül is jelentős mértékben változhat!). A tőlevelek 3 osztatúak vagy szeletűek, ezek lepréselve részben átfednek. A középső szelet három hasábú vagy osztatú (1/3 résznél mélyebben tagolt).

*Ranunculus polyanthemos* L. subsp. *polyanthemoides* (BOREAU) AHLFV.

**b.** A termés csőre erősen görbült, horgas, hossza a termésének 1/3–1/2 része (egy terméscsoporton belül ill. egy növényen belül kevéssé változik). A tőlevelek 3 hasábúak vagy osztatúak, ezek lepréselve nem fednek át. A középső szelet három karéjú vagy hasábú (max. 1/3 részéig tagolt).

**Berki boglárka** *Ranunculus nemorosus* DC.

\* Az aszmag csőrének hossza a görbület mentén mérendő!

## Magyarországi előfordulási és élőhelyi adatok

### 1. *Ranunculus nemorosus* DC.

A *Ranunculus nemorosus*-t korábbi összegző flóraműveink (SOÓ 1966, 1980; SIMON 1992) nem jelzik a trianoni Magyarország területéről. Kisebb flóraművekben egy helyről van tudomásom említéséről (WALLNER 1903, Sopron környéke), erről azonban még cáfolat szintjén sem emlékeznek meg később. Nem kizárt, hogy hasonló említések más (általam nem ismert) flóraművekben is történtek a fajról. KEVEY (1999) hazánkra új fajként közölte az Északi-Bakonyból, majd GALAMBOS et al. (2000) innét és a Keleti-Bakonyból mutatták ki egy-egy új lelőhelyen. E szerzők egybehangzó véleménye szerint „glaciális reliktum”, amely a Bakonyban északias kitettséggű sziklaerdőkben él.

A Természettudományi Múzeum Növénytárának Carpato-Pannonica gyűjteményét átvizsgálva további két „lappangó” előfordulásra derült fény, mégpedig a Kőszeg mellől, valamint a Vértesből. Ezek az – azóta újból részben meg nem erősített, de bizonyítással létező – előfordulások arra utalnak, hogy a faj nálunk a korábban véltnél kevésbé ritka és specialista faj. Ezt támasztják alá a szomszédos országok megfigyelései is (NYÁRÁDY 1953, FÜTÁK 1982, ADLER et al. 1994), melyek a hegyvidéki területeken általánosnak tartják és határközeli területekről is említik. Mindezek alapján várható, hogy némi odafigyeléssel és célzott gyűjtéssel újabb lelőhelyekről sikerül a fajt a közeljövőben kimutatni. E szempontból a Nyugat-Dunántúl, a Dunántúli- és az Északi-középhegység, élőhelyek tekintetében pedig szubmontán jellegű erdőtársulások (bükkösök, sziklás talajú erdők) ill. szegélyeik, hegyi rétek jöhetnek szóba.

Az eddig ismert hazai előfordulások (1. térkép):

#### Lit.:

- Északi-Bakony, Hárskút, Esztergáli-völgy (8872/2) (KEVEY 1999) (térképpel!).  
 Északi-Bakony, Hárskút, Esztergáli-völgy (8873/1) („mintegy 1250 m távolságra DK-re a Kevey Balázs által gyűjtött példányok helyétől” – 1975-ben gyűjtött példány revidálása nyomán előkerült adat) (8873/1) (GALAMBOS in GALAMBOS et al. 2000) (térképpel!).  
 Keleti-Bakony, Hajmáskér, „Tobán-hegy északi lejtőjén” (8774/2) (BAUER et MÉSZÁROS in GALAMBOS et al. 2000).  
 Keleti-Bakony, Burok-völgy, „a Bükkös-árok betorkollása közelében” (8773/4)  
 Soproni-hegység, „Kecske-patak völgye” (8365/1) (WALLNER 1903) (megerősítésre szoruló adat!)  
 Kőszegi-hegység, Kőszeg, Kálvária-hegy (8565/3) (KIRÁLY, ined.) (csak leveles példány alapján, később megerősítendő adat!)

#### Herb.:

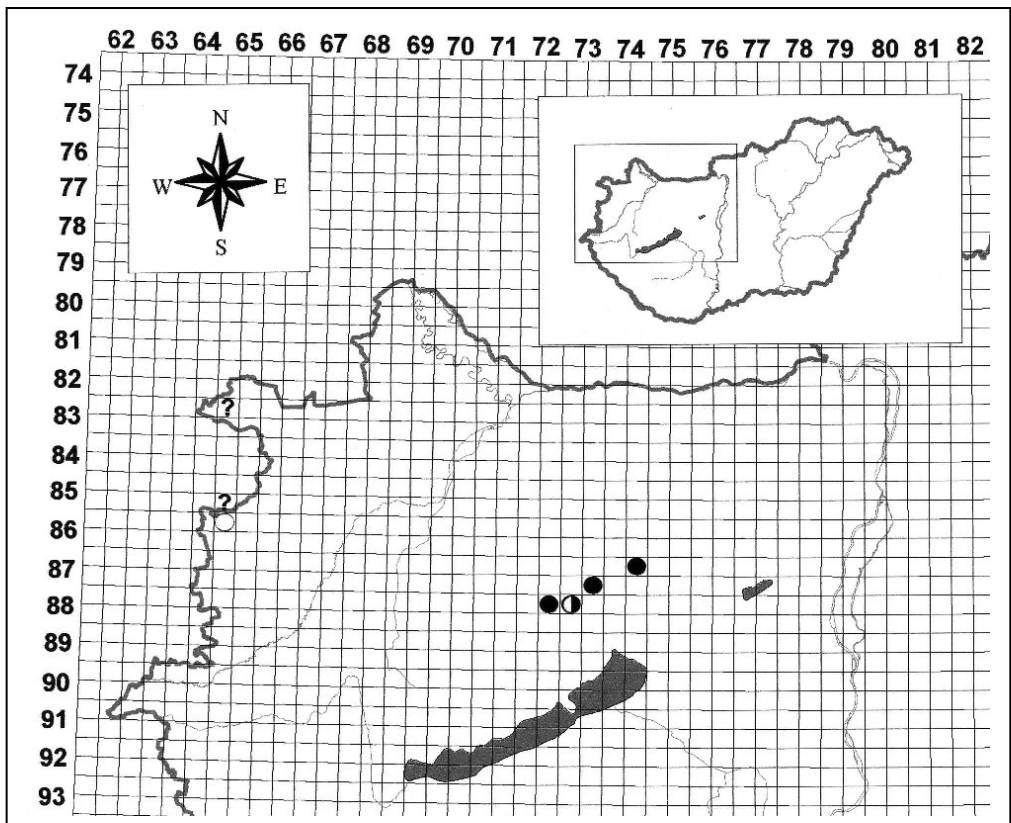
Kőszegi-hegység (megj.: vagy Kőszeg-hegyalja, a leírás alapján mindkettő szóba jöhet), „in pratis ad Kőszeg” (8665/1?) (LENGYEL G., 1911. 06. 07.) (BP)

Vértes, „in valle Fánivölgy” (8576/2) (LENGYEL G., meghatározás nélkül, 1933. 06. 07.) (revid. RADICS F. „*R. polyanthemos*”, 1987) (revid. FELFÖLDY L. „*R. nemorosus*”, 2001. 07. 04.)

Vértes, „in ruprestibus dolomit. dumetosis vallis Fáni-völgy pr. Vérteskozma” (8576/2) (BOROS Á. „*Ranunculus* sp.”, 1938. 06. 30.) (revid. FELFÖLDY L. „*R. nemorosus*”, 2001. 07. 06., 2001. 08. 24.)

Északi-Bakony, „in declivibus septentrionalis vallis „Esztergály-völgy”, Fago-Ornetum pr. pag. Márkó” (8872/2) (KEVEY B. et FARKAS H., 1999. 06. 05.) (BP)

Északi-Bakony, „in silvis angustis super clivum septemtrionalem vallis „Esztergály-völgy”, prope pag. Hárskút” (8873/1) (GALAMBOS I., 1975. 05. 23.) (Bakony Múzeum, Zirc)



**1 térkép:** A *Ranunculus nemorosus* DC. elterjedése Magyarországon. Jelmagyarázat: 1990 utáni adat: ●, 1990 előtti adat: ○, bizonytalan kvadrát-hozzárendelésű adat: ⊙, megerősítésre szoruló adat: ?.

**Karte 1.:** Die Verbreitung von *Ranunculus nemorosus* DC.: in Ungarn. Zeichenerklärung: nach 1990: ●, vor 1990: ○, fragliche Quadrantzuordnung: ⊙, fragliche Angabe: ?

## 2. *Ranunculus polyanthemus* L. subsp. *polyanthemoides* (BOREAU) AHLFV.

A *R. polyanthemoides* hazai előfordulásáról korábbi összefoglaló flóraműveink nem közölnek adatokat (SOÓ 1966-nál – mai ismereteink alapján tévesen – annyi szerepel, hogy a *R. polyanthemus* nyugati alfaja). A fajt herbáriumi revízió alapján (MTM Növénytár) BALTISBERGER – HESS (1986) közlik először hazánkból, meglehetősen rejtélyes formában. BALTISBERGER (l.c.) megjelölését („Pilis”) – térképe szerint – a Budapesttől délkeletre fekvő Pilis községre vonatkoztatta. Innét azonban a Növénytárban nem találtam gyűjtött példányt, s a lelőhely földrajzi elhelyezkedése is kétségesvé teheti a lokalizálást. A Növénytár anyagának (Carpato-Pannonica gyűjtemény) átvizsgálásakor előkerült egy, Visegrádi-hegységből származó példány (lásd alább), amely egy esetleges félreértés révén (Pilis-Visegrádi-hegység keverése Pilis községgel) akár erre is vonatkozhat. (Az 1954-es gyűjtésű lapot viszont csak 2002-ben revideálták subsp. *polyanthemoides*-ként, BALTISBERGERTŐL származó feljegyzés nem található rajta). A Növénytár gyűjteményében található még néhány, levelek alapján *polyanthemoides*-jellegű egyed, de ezek termés hiányában nem sorolhatók be biztosabban. Legújabb adatként Sopron mellett került elő *polyanthemoides*-ként azonosítható populáció. Mindkét példánnyal kapcsolatban adódnak meghatározási kételyek (lásd az adatok tételes felsorolását). Figyelembe véve a határozóbélyegeknél frott véleményt (a *R. polyanthemoides* faji rangjának elvetését), a taxon hazai előfordulásának nem tulajdonítok különösebb jelentőséget. A *R. nemorosus* bélyegeket is viselő példányok mindazonáltal valószínűsítik tiszta populációk közeli meglétét is, ezért érdemes velük behatóbban foglalkozni. Élőhelyi vonatkozásban a subsp. *polyanthemoides*-ről kevés információval rendelkezünk, ezek arra utalnak, hogy a *R. nemorosus*-hoz hasonló helyeken, üde és sziklás lomberdőkben, hegyi réteken, erdőszegélyekben várható leginkább előfordulása.

Az eddig ismert hazai előfordulások:

### **Lit.:**

„Pilis” (BALTISBERGER – HESS 1986) (bizonytalan lokalizációjú adat, a tanulmány térképe Pilis községre utal)

### **Herb.:**

Visegrádi-hegység, Dömös, Keserűs-hegy (8279/4) (HORÁNSZKY A., 1954. 04. 10., „*R. polyanthemus*”) (revid. FELFÖLDY L., 2002. 02. 01., „*R. nemorosus* var. *polyanthemoides*) (BP) (virágzó, termés nélküli példány, „*polyanthemoides*” típusú levelekkel).

Soproni-medence, Ágfalva, Liget-patak menti-rét (mezofil kaszálórét) (8365/1) (KIRÁLY G., 2002. 06. 05.) (Király G. herbáriuma) (terméses példány) (megj.: W. GUTERMANN szerint subsp. *polyanthemus*, magam fenntartom a határozáskor alkotott véleményemet)

### **Összefoglalás**

Tanulmányomban rövid összefoglalást adtam a *Ranunculus polyanthemus* L. s. l. alakkörbe tartozó ritka taxonokkal (*R. nemorosus* DC. és *R. polyanthemus* L. subsp.



*polyanthemoides* [BOREAU] AHLV.) kapcsolatos eddigi ismereteinkről. Kibővíttem az ide tartozó fajok magyar nyelvű határozókulcsait, illetve felhívtam a figyelmet a határozásukkal kapcsolatos legfontosabb problémákra. Megállapítható, hogy a *R. nemorosus* valóban jól elkülöníthető faj, ugyanez nem mondható el a nálunk eddig nem ismert *R. polyanthemos* subsp. *polyanthemoides*-ről, mely elsősorban a faj tőalakjától (subsp. *polyanthemos*) választható el nehezen. E taxon esetében a bélyegek nagymérvű (akár egyeden belüli) változatossága okozza a legkomolyabb gondokat.

Herbáriumi példányok alapján jelentősen kibővült a *R. nemorosus* ismert hazai előfordulásainak listája (Kőszeg környéke, Vértes). A *R. polyanthemos* subsp. *polyanthemoides*-t korábbi hazai irodalmak nem említették, a szerző által látott gyűjtések közt kettő olyan akad (Soproni-medence, Visegrádi-hegység) amely valószínűleg e taxonhoz sorolható.

Dolgozatom egyik fontos célja a figyelem felkeltése a magyar flóra e kevésbé ismert képviselőivel kapcsolatban. Valószínű, hogy fokozottabb odafigyeléssel újabb *R. nemorosus* lelőhelyek válnak ismertté hazánkban, sőt célzott kutatásokkal a kritikus taxonmiájú *R. polyanthemos* subsp. *polyanthemoides* helyzete is tisztábbá válhat. A kutatások ez esetben (is) nagyobb mennyiségű herbáriumi anyag begyűjtését és értékelését igényelik, ebben a munkában kérem a botanikus szakközönség segítségét.

## Zusammenfassung

Ergänzungen zur Kenntniss des Formenkreises *Ranunculus polyanthemos* L. s. l.

In der Studie sind die bisherigen Kenntnisse über die beiden seltenen Taxa (*R. nemorosus* DC. und *R. polyanthemos* L. subsp. *polyanthemoides* [Boreau] Ahlv.) des Formenkreises *Ranunculus polyanthemos* L. s.l. zusammengefasst. Die ungarischen Bestimmungsschlüssel der Gruppe wurden vom Verfasser erweitert und die wichtigsten, bei der Bestimmung auftretenden Probleme geklärt. Die in Ungarn bisher nicht bekannte Unterart *R. polyanthemos* subsp. *polyanthemoides* ist von der Stammform der Art (subsp. *polyanthemos*) schwer zu unterscheiden, wobei die größten Schwierigkeiten durch die große Variabilität der Merkmale (sogar desselben Exemplars) verursacht werden.

Anhand Herbarexemplare wurde die Liste der bisherigen ungarischen Vorkommen der Art *R. nemorosus* erweitert (bekannte Fundorte: Bakony- und Vértes-Gebirge, Umgebung von Kőszeg). *R. polyanthemos* subsp. *polyanthemoides* wurde in der früheren heimischen Literatur nicht erwähnt, unter der vom Verfasser revidierten Belegen gibt es zwei, die zu diesem Taxon zuzuordnen sind (Ödenburger Becken, Visegráder Gebirge).

## Köszönetnyilvánítás

Itt szeretnék köszönetet mondani Barina Zoltánnak a MTM Növénytárában végzett munkám támogatásáért, Harald Niklfeldnek a vonatkozó szakirodalom felkutatása során nyújtott segítségéért, Walter Gutemann-nak a tárgyalt taxonokkal kapcsolatos szakmai felvilágosításért és megbeszélésekért.

## Irodalom

- ADLER, W. – OSWALD, K. – FISCHER, R. (1994): Exkursionsflora von Österreich. – Verlag Ulmer, Stuttgart und Wien, 1180 pp.
- BALTISBERGER, M. – HESS, H. E. (1986): Zur Verbreitung von *Ranunculus polyanthemoides* Boreau und *R. nemorosus* DC. – Veröff. Geobot. Inst. ETH, Stiftung Rübel, 87: 79-90.
- BALTISBERGER, M. (1981): Die Artengruppe des *Ranunculus polyanthemus* L., insbesondere *Ranunculus polyanthemoides* Bor., im Göttinger Wald (BRD). – Ber. Bayer. Bot. Ges. 52: 29-30.
- BALTISBERGER, M. (1983): Die *Ranunculus polyanthemus*-Gruppe in Bayern – Taxonomie und Anmerkungen zur Verbreitung. – Ber. Bayer. Bot. Ges. 54: 10-115.
- CSAPODY V. – JÁVORKA S. (1991): Iconographia florae partis austro-orientalis Europae centralis. – Akadémiai Kiadó, Budapest, 73 + 576 pp.
- FUTÁK, J. (1982):: *Ranunculus* L. Iskerník. In: FUTÁK, J. – BERTOVIÁ, L. (eds.): Flóra Slovenska III. – VEDA, Bratislava, pp.: 144-197.
- GALAMBOS I. – BAUER N. – MÉSZÁROS A. (2000): A *Ranunculus nemorosus* DC. újabb előfordulásai a Bakonyban. – Kitaibelia 5(2): 335-337.
- HAEUPLER, H. – MUER, TH. (Hrsg.) (2000): Bildatlas der Farn- und Blütenpflanzen Deutschlands. – Ulmer, Stuttgart, 759 pp.
- JÄGER, E. – WERNER, K. (Hrsg.) (2002): Exkursionsflora von Deutschland. Band IV. Kritischer Band. – Spektrum Akademischer Verlag, Heidelberg – Berlin, 948 pp.
- JALAS, J. – SUOMINEN, J. (1998): Atlas Florae Europae VIII. Nymphaeaceae to *Ranunculaceae*. – The Committee for Mapping the Flora of Europe & Societas Biologica Fennica Vanamo, Helsinki, 261 pp.
- JÁVORKA S. (1925): Magyar Flóra. Flora Hungarica. – Studium, Budapest, 1307 pp.
- KEVEY B. (1999): Újabb montán reliktum a magyar flórában: *Ranunculus nemorosus* DC. – Kitaibelia 4(2): 271-272.
- LAUBER, K. – WAGNER, G. (1998): Flora Helvetica. 2. Auflage. - Verlag Paul Haupt, Bern - Stuttgart - Wien, 1614 pp.
- MEUSEL, H. – JÄGER, E. – WEINERT, E. (1965): Vergleichende Chorologie der zentraleuropäischen Flora. Kartenband. – Fischer, Jena, 258 pp.
- NYÁRÁDY, A. (1953): *Ranunculaceae*. In: SÁVULESCU, T. (ed.): Flora Republicii Populare Române. – Editura Academiei Republicii Populare Române, București, pp.: 398-661.
- SIMON T. (1992): A magyarországi edényes flóra határozója. – Tankönyvkiadó, Budapest, 892 pp.
- SIMON T. (2000): A magyarországi edényes flóra határozója. 4., átdolgozott kiadás. – Nemzeti Tankönyvkiadó, Budapest, 976 pp.
- SOÓ R. (1966): A magyar flóra és vegetáció rendszertani-növényföldrajzi kézikönyve II. – Akadémiai Kiadó, Budapest, 655 pp.
- SOÓ R. (1980): A magyar flóra és vegetáció rendszertani-növényföldrajzi kézikönyve VI. – Akadémiai Kiadó, Budapest, 556 pp.
- TUTIN, T. G. (1964): *Ranunculus*. In: TUTIN, T. G. et al. (eds.): Flora Europaea II. - University Press, Cambridge, pp.: 223-238.
- WALLNER I. (1903): Sopron környékén található virágos növények és edényes cryptogamok nevei és fajai. - Soproni Állami Főreáliskola Értesítője, 42 pp.